

# CITATION MULTIBEAM 1100



## BRUKSANVISNING

# / VIKTIGA SÄKERHETSINSTRUKTIONER

## **Kontrollera nätspänningen före användning**

CITATION MULTIBEAM 1100 är gjord för 100-240 volt, 50/60 Hz växelström. Anslutning till ett uttag med en annan spänningsnivå än den som enheten är avsedd för kan skapa en säkerhets- och brandrisk och kan skada enheten. Om du har några frågor om kravet på spänningen för din specifika modell eller om nätspänningen i ditt område ska du kontakta din återförsäljare innan du ansluter enheten till eluttaget.

## **Använd inte förlängningskablar**

Undvik säkerhetsrisker genom att enbart använda den elkabel som levererades med produkten. Vi rekommenderar inte användning av förlängningskablar med produkten. Precis som med andra elektriska enheter ska du inte dra elkablar under mattor och inte placera tunga föremål på dem. Skadade elkablar ska omedelbart ersättas av ett auktoriserat servicecenter med en kabel som överensstämmer med fabrikksspecifikationerna.

## **Hantera elkabeln varsamt**

När du ska ta ut elkabeln ur eluttaget ska du ta tag i kontakten och inte dra i kabeln.

Om du inte ska använda högtalaren under en längre tid ska kontakten tas ut från eluttaget.

## **Öppna inte höljet**

Det finns inga komponenter som användaren kan göra underhåll på i produkten. Om höljet öppnas finns risk för elektrisk stöt och eventuell modifiering av produkten gör garantin ogiltig. Om vätska av misstag kommer in i enheten ska den omedelbart kopplas ur eluttaget och ett auktoriserat servicecenter ska kontaktas.



# INNEHÅLLSFÖRTECKNING

VIKTIGA SÄKERHETSINSTRUKTIONER.....	2
INLEDNING.....	4
DETTA FINNS I LÅDAN.....	5
PRODUKTÖVERSIKT .....	7
PLACERA.....	12
ANSLUT .....	15
INSTÄLLNING .....	30
INSTÄLLNING AV ANDRA CITATION-HÖGTALARE (VALFRI) ..	36
SPELA UPP .....	38
LJUDINSTÄLLNINGAR .....	49
ÅTERSTÄLL FABRIKSINSTÄLLNINGAR .....	51
PROGRAMUPPDATERING .....	52
PRODUKTSPECIFIKATIONER.....	54
FELSÖKNING.....	56
VARUMÄRKEN .....	61

# / INLEDNING

Denna bruksanvisning innehåller information om Harman Kardon Citation MultiBeam 1100 (soundbar). Vi rekommenderar att du ägnar ett par minuter åt att läsa denna bruksanvisning, som beskriver produkten och innehåller enkla instruktioner som hjälper dig att komma igång. Läs och förstå alla säkerhetsinstruktioner innan du använder din produkt.

**Denna produkt kan ha en viktig mjukvaruuppdatering tillgänglig. Följ instruktionerna för att ansluta produkten till Wi-Fi för att säkerställa att produkten har de senaste programuppdateringarna.**

Design och specifikationer kan komma att ändras utan föregående meddelande.

Vissa funktioner kräver abonnemang eller tjänster som inte är tillgängliga i alla länder.

Om du har frågor om denna produkten, dess installation eller drift, kontakta din Harman Kardon-återförsäljare eller kundtjänst, eller besök oss på [www.harmankardon.com](http://www.harmankardon.com)

# DETTA FINNS I LÅDAN

Öppna försiktigt förpackningen och kontrollera att följande delar finns med. Om någon del är skadad, använd den inte utan kontakta din Harman Kardon-återförsäljare eller vår kundtjänst.



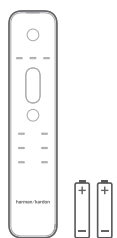
1



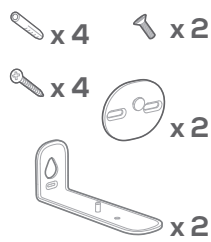
2



3



4



5

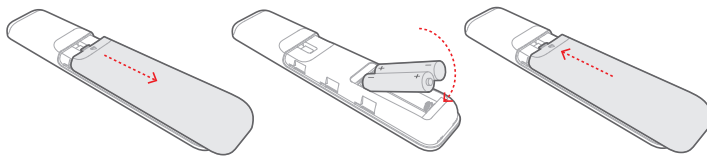


6

1. Huvudenhet
2. Strömkabel\*
3. HDMI-kabel
4. Fjärrkontroll (med 2 AAA-batterier)
5. Väggh monteringsset
6. Produktinformation och väggh monteringsmall

\*Antalet strömkablar och kontakttyp beror på vilket land enheten är köpt i.

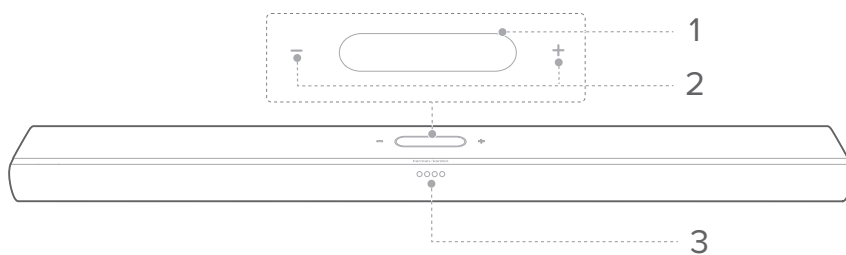
Sätt i batterier innan du använder fjärrkontrollen (2 st AAA-batterier)



Skjut batteriluckan i pilens riktning tills den är helt borttagen  
Sätt i 2 AAA-batterier (1,5 V) och se till att deras polaritet är  
korrekt. Skjut tillbaka batteriluckan till rätt position.



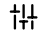



# PRODUKTÖVERSIKT

## Främre panel och övre panel



### 1. Pekskärm

- Svep upp/ner för att växla mellan huvudskärmarna.
- Tryck på en ikon för att välja den.
- Tryck på ← för att komma till tidigare skärm, tryck på → för att gå till nästa skärm.

	Wi-Fi-signalindikator.
	Tryck för att välja en källa (TV/HDMI IN/Bluetooth).
	Tryck för att anpassa ljudinställningarna.
	Tryck för att anpassa de allmänna inställningarna.
	Tryck för att anpassa högtalarnas inställningar.
	Tryck för att kontrollera systeminformationen för den här produkten.

### 2. - / + (Volym)

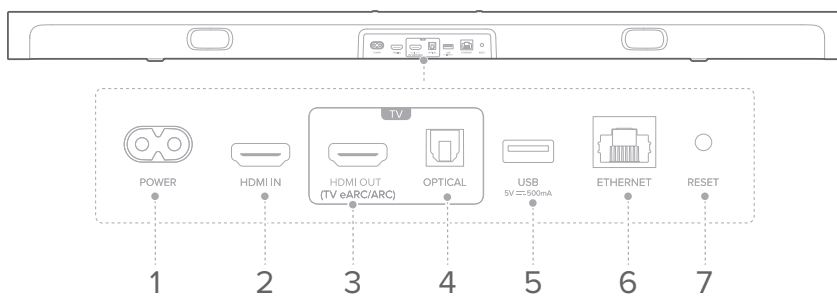
- Tryck för att sänka eller höja volymen.
- Tryck på båda samtidigt för att stänga av ljudet på soundbaren.

### 3. Lysdioder

TV		Fast vitt sken i 3 sekunder	TV-källa vald
HDMI		Fast vitt sken i 3 sekunder	HDMI-källa vald
Bluetooth		Blinkar snabbt blå	Bluetooth-parkoppling
		Fast blått sken	Bluetooth-ansluten
		Blinkar långsamt blått	Bluetooth ej ansluten
Justering av bas/diskant		Fast vitt sken	-2
			-1
			0
			+1
			+2
ATMOS		Fast vitt sken	Nivå 3
		Halv ljusstyrka	Nivå 2 (standard)
		Låg ljusstyrka	Nivå 1
SURROUND		Fast vitt sken	Nivå 3
		Halv ljusstyrka	Nivå 2 (standard)
		Låg ljusstyrka	Nivå 1
		Nedtonad	Nivå 0
Calibration		Flimrande vitt	Kalibrering pågår
		Fast vitt sken i 3 sekunder	Kalibreringen är färdig
		Blinkar långsamt vitt	Kalibreringen har misslyckats



## Bakre panel



### 1. POWER

- Anslut till nätkabeln.

### 2. HDMI IN

- Anslut till HDMI-utgången på din digitala enhet.

### 3. HDMI OUT (TV eARC/ARC)

- Anslut till HDMI (eARC/ARC)-ingången på din TV.

### 4. OPTICAL

- Anslut till en optisk ljudutgång på din TV eller en digital enhet.

### 5. USB

- USB-port för programvaruuppdateringar.

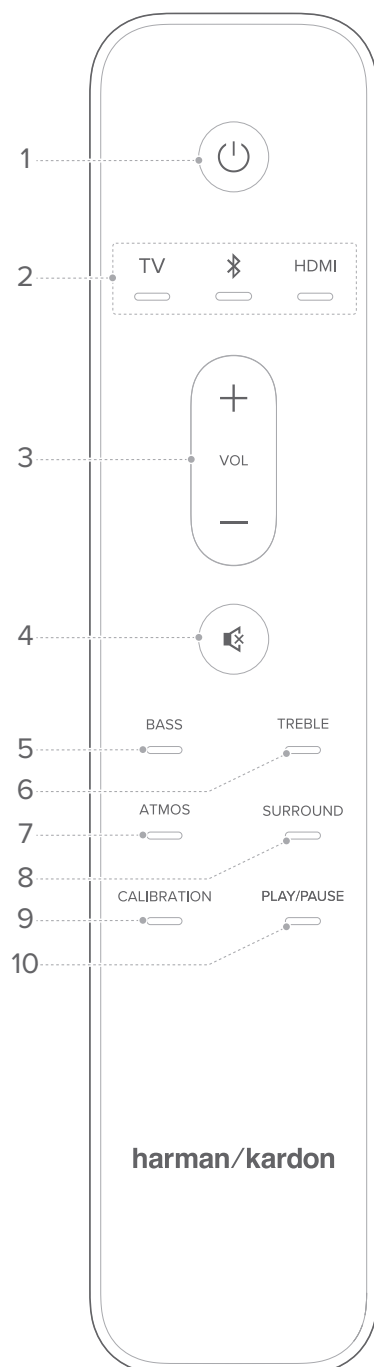
### 6. ETHERNET

- Anslut till ditt hemnätverk genom en Ethernet-kabel.

### 7. RESET

- Tryck och håll ned i 5 sekunder för att återställa till fabriksinställningarna.

## Fjärrkontroll



### 1. ⏻ (Av/på)

- Sätt på eller växla till standby.

### 2. Källor

- Välj en ingångskälla för soundbaren: **TV/Bluetooth/HDMI**.
- Tryck och håll ned 📶 för att parkoppla med en ny enhet.

### 3. VOL + / -

- Höj eller sänk volymen.

### 4. 🔇

- Stäng av eller sätt på ljudet på soundbaren.

### 5. BASS

- Justera basnivån på soundbaren eller subwoofern (om den är ansluten).

### 6. TREBLE

- Justera soundbarens diskantnivå.

### 7. ATMOS

- Välj nivån för Dolby Atmos-effekten: 1, 2 (standard) eller 3.

### 8. SURROUND

- Endast soundbar: Aktivera eller inaktivera Smart Surround (Se "[Smart Surround](#)").
- Med valfri Citation Surround: Justera nivån på de bakre surroundhögtalarna.

## 9. CALIBRATION

- Tryck två gånger för att optimera din 3D-surroundljudupplevelse på din favoritlyssningsplats.

## 10. PLAY/PAUSE

- Pausa eller återuppta uppspelningen för Bluetooth- eller Wi-Fi-musik.
- Tryck två gånger för att hoppa till nästa låt.
- Tryck tre gånger för att hoppa till föregående låt.

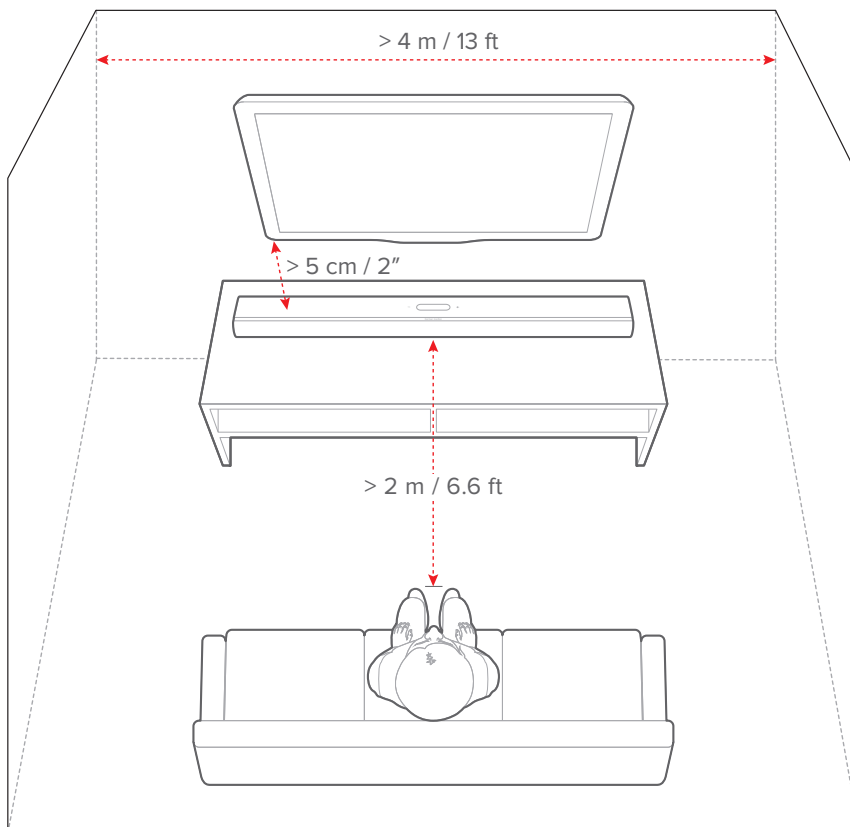
### OBS!

- Alla Wi-Fi-musiktjänster kanske inte stöder spela/paus-kontroller.

# / PLACERA

## Bänkplacering

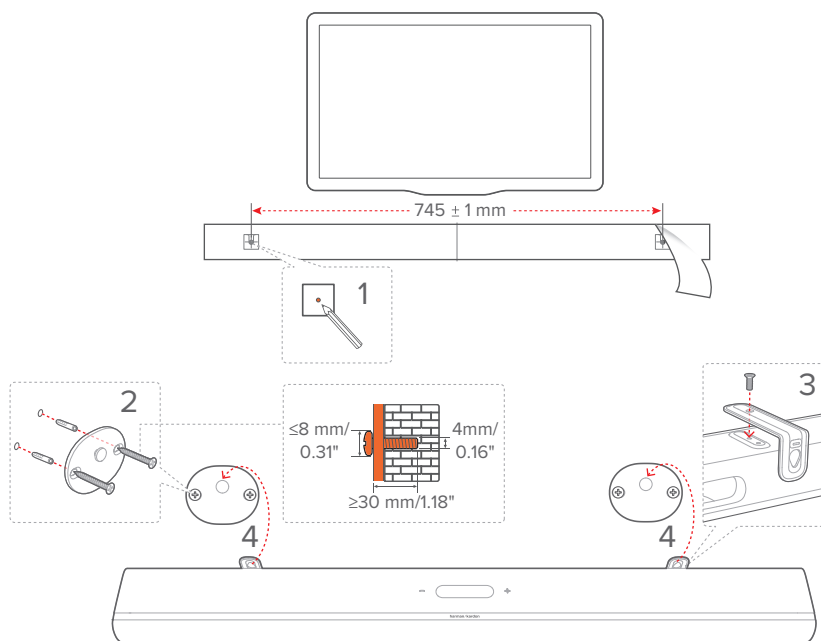
Placera soundbaren på en slät och stabil yta.



### OBS!

- Strömsladden ska vara ordentligt ansluten till eluttaget.
- Placera inga andra föremål ovanpå din soundbar.

## Väggmontering



- 1) Förberedelse:
  - a) Med ett minsta avstånd på 5 cm från din TV, tryck fast den medföljande väggmonteringsmallen på en vägg genom att använda självhäftande tejp.
  - b) Använd spetsen på en penna för att markera skruvhålens plats. Ta bort mallen.
  - c) Borra ett 4 mm stort hål på den markerade platsen.
- 2) Installera stödet för väggmonteringskonsolen.
- 3) Skruva fast väggmonteringskonsolen på botten av soundbaren.
- 4) Montera soundbaren.

**OBS!**

- Se till att väggen tål soundbarens vikt.
- Montera endast på en vertikal vägg.
- Undvik en plats med hög temperatur eller luftfuktighet.
- Före väggmonteringen se till att kablarna kan anslutas ordentligt mellan soundbaren och externa enheter.
- Före väggmontering, se till att soundbar-högtalaren är urkopplad från eluttaget. Annars finns risk för en elektrisk stöt.

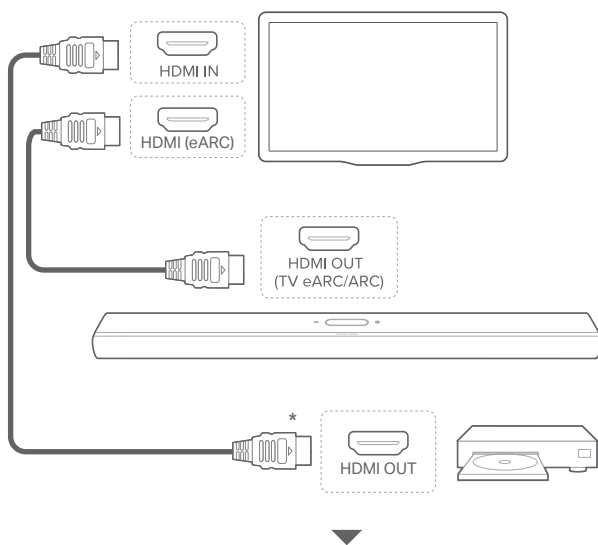
# / ANSLUT

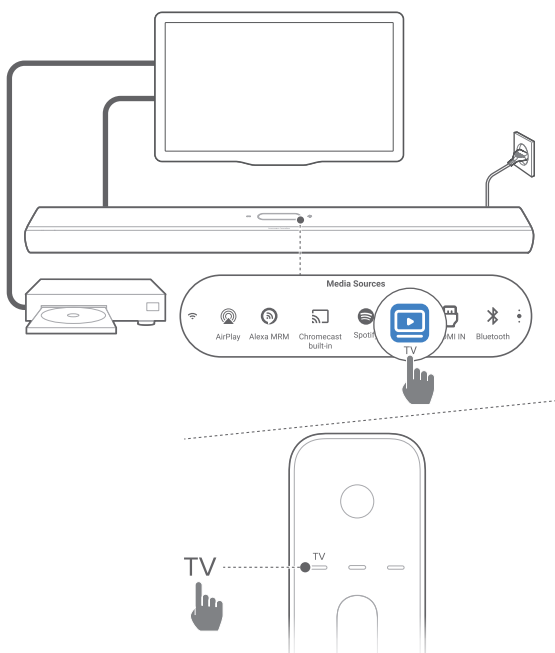
## Ansluta till din TV och digitala enheter

För ljuduppspelning genom soundbaren: anslut soundbaren till din TV med den medföljande HDMI-kabeln eller en optisk kabel (säljs separat).

HDMI stöder digitalt ljud och video med en enda anslutning. HDMI-anslutningen är det bästa alternativet för din soundbar-högtalare.

### HDMI eARC

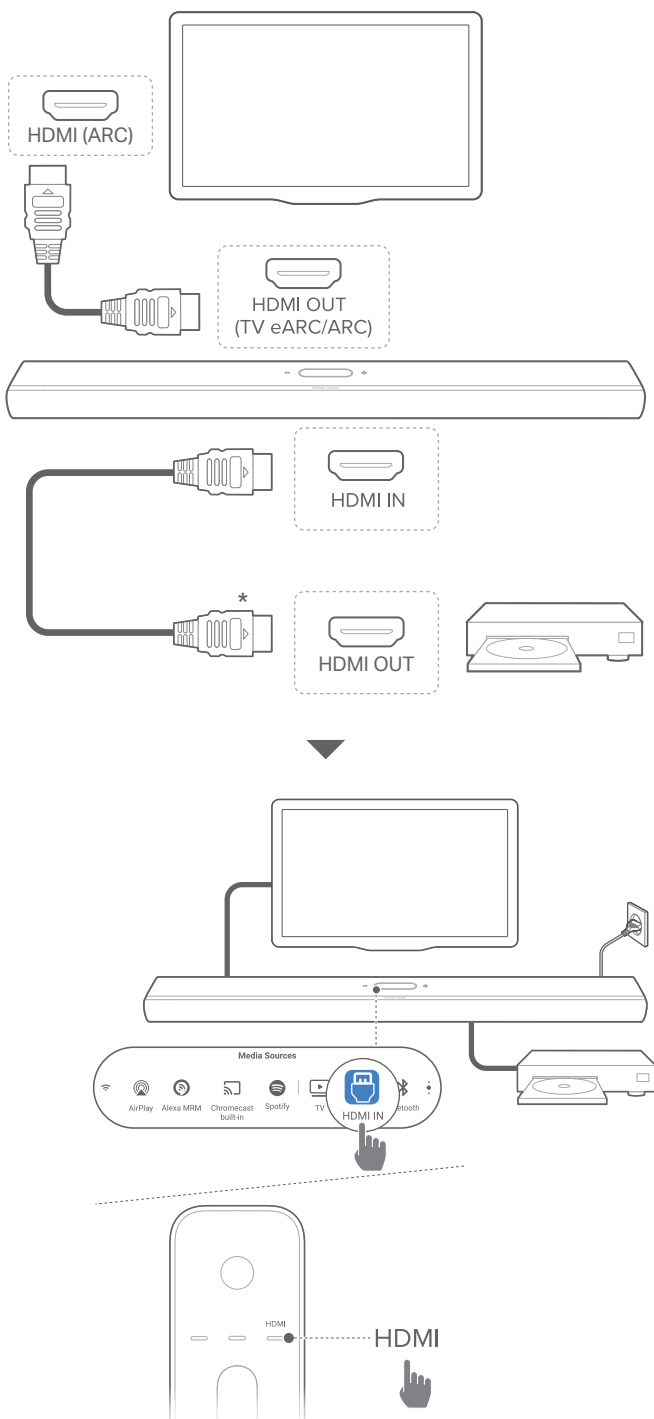




- 1) Anslut soundbaren till **HDMI IN (eARC)**-anslutningen på din TV genom att använda den medföljande HDMI-kabeln.
  - Kontrollera att HDMI-CEC och HDMI eARC har aktiverats på din TV. Läs användarmanualen till din TV för mer information.
- 2) Använd en HDMI-kabel (eARC-kompatibel, V2.0 eller senare) för att ansluta din TV till din digitala enhet, t.ex. en strömningsenhet, TV-box, DVD-/Blu-ray-spelare eller spelkonsol.
  - Kontrollera att HDMI-CEC har aktiverats på din digitala enhet. Läs i din digitala enhets bruksanvisning för mer information.
  - På din TV och din digitala enhet väljer du “Bitstream” eller “Raw Data” ljudutgångsinställningarna för bästa Dolby Atmos-upplevelse.
- 3) För att spela upp ljud från den digitala enheten som är ansluten till din TV, slå på soundbaren (se [“Power-on/Auto standby/Auto wakeup”](#)) och välj **TV**-källan.



## HDMI ARC

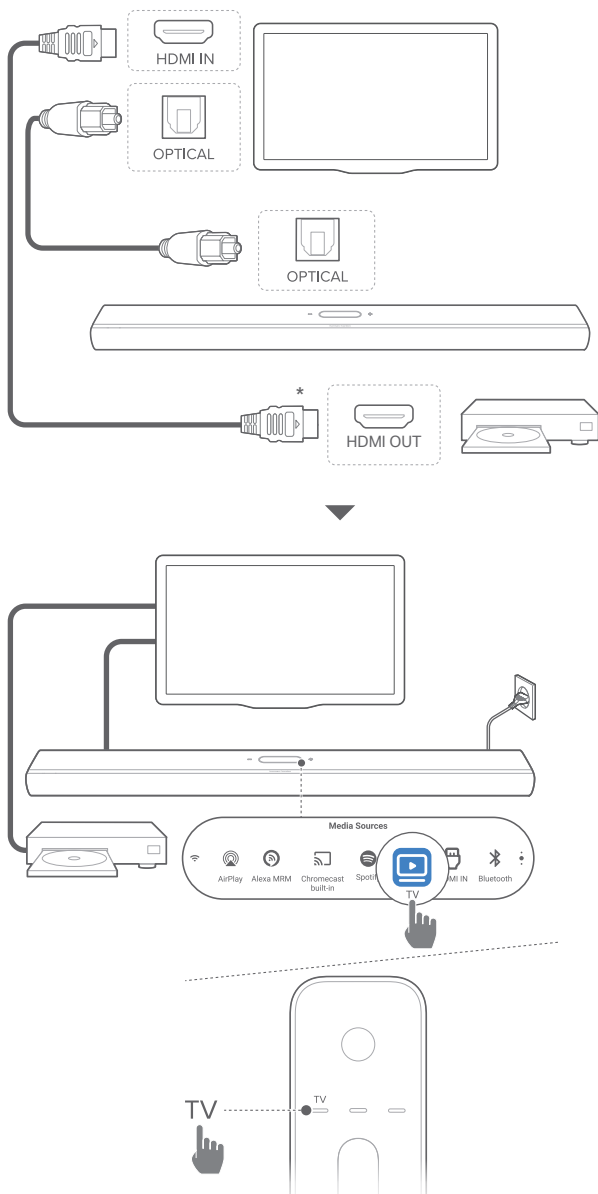


- 1) Anslut soundbaren till **HDMI IN (ARC)**-anslutningen på din TV genom att använda den medföljande HDMI-kabeln.
  - Kontrollera att HDMI-CEC och HDMI ARC har aktiverats på din TV. Läs användarmanualen till din TV för mer information.
- 2) Använd en HDMI-kabel (V2.0 eller senare) för att ansluta soundbar-högtalaren till din digitala enhet, t.ex. en TV-box, DVD-/Blu-ray-spelare eller spelkonsol.
  - Kontrollera att HDMI-CEC har aktiverats på din digitala enhet. Läs i din digitala enhets bruksanvisning för mer information.
  - På din digitala enhet väljer du "Bitstream" eller "Raw Data" i ljudutgångsinställningarna för bästa Dolby Atmos-upplevelse.
- 3) För att spela upp ljud från den digitala enheten som är ansluten till soundbaren, slå på soundbaren (se "[Power-on/Auto standby/Auto wakeup](#)") och välj **HDMI**-källan.

**OBS!**

- Om din TV inte stöder HDMI eARC, se till att du ansluter din digitala enhet via HDMI IN-kontakten på soundbaren i stället för till din TV. I annat fall kan inte Dolby Atmos-informationen passera via HDMI-kontakten (ARC eARC) till soundbaren

## OPTISK



## OBS!

- Tack vare Dolby Atmos-konstruktionen kan soundbarens Dolby-surroundmixning utöka det äldre kanalbaserade ljudet i Dolby Digital-format, inklusive 5.1 Och 7.1- innehåll, och ge en uppslukande 3D Atmos-upplevelse.

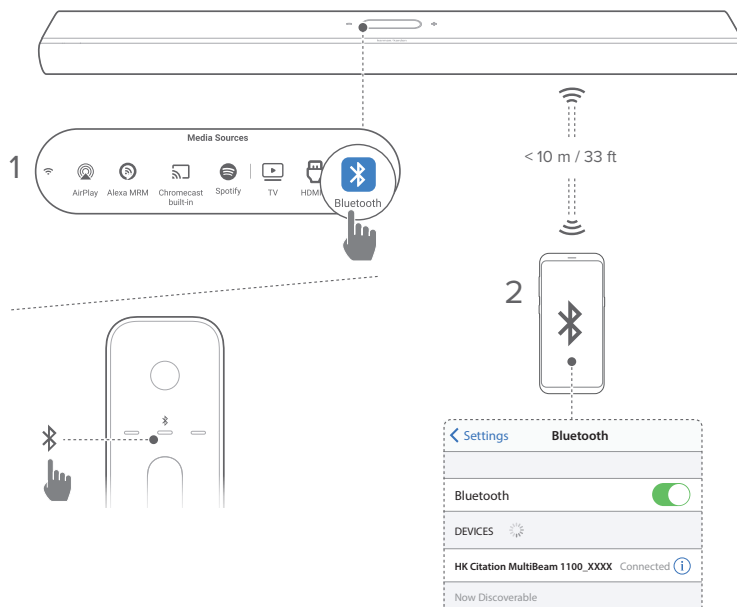
- 1) Anslut soundbaren till din TV genom att använda en optisk kabel.
- 2) Använd en HDMI-kabel (V2.0 eller senare) för att ansluta din TV till din digitala enhet, t.ex. en strömningsenhet, TV-box, DVD-/Blu-ray-spelare eller spelkonsol.
- 3) För att spela upp ljud genom den optiska kabeln, slå på soundbaren (se "[Power-on/Auto standby/Auto wakeup](#)") och välj **TV**-källan.

#### OBS!



- HDMI-kabeln (för anslutning av en digital enhet) och den optiska kabeln säljs separat.
- Full kompatibilitet med alla HDMI-CEC-enheter kan ej garanteras.
- När både HDMI / ARC och optiska kablar är anslutna till soundbaren för ljudöverföring från TV prioriteras HDMI eARC /ARC-anslutningen.

## Bluetooth-anslutning

Anslut din soundbar via Bluetooth med din Bluetooth-enhet, såsom en smartphone, surfplatta eller laptop.



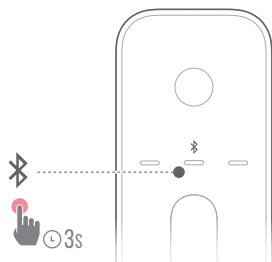
## Anslut en Bluetooth-enhet


- 1) Slå på soundbaren (se [“Power-on/Auto standby/Auto wakeup”](#)).
- 2) För att välja Bluetooth-källa, klicka på  på pekskärmen eller  på fjärrkontrollen.
  - Den andra lysdioden blinkar blått hastigt.
- 3) Aktivera Bluetooth på din Bluetooth-enhet och sök efter **HK Citation MultiBeam 1100\_XXXX** inom tre minuter.
  - Anslutning upprättad: Den andra lysdioden lyser med fast blått och det hörs en bekräftelseton.

## För att återansluta senast parkopplade enhet

Din Bluetooth-enhet bibehålls som en parkopplad enhet när soundbar-högtalaren går i viloläge. Nästa gång du startar din Bluetooth-källa återansluter soundbar-högtalaren till den senast parkopplade enheten automatiskt.

## Anslut till en annan Bluetooth-enhet



- 1) I Bluetooth-källan håller du inne  på pekskärmen eller fjärrkontrollen tills den andra lysdioden blinkar blått snabbt.
  - Föregående parkopplade enhet rensas från soundbaren.
  - Soundbaren går i Bluetooth-parkopplingsläge.

2) Följ steg 3 under "[Anslut en Bluetooth-enhet](#)".

- Om enheten anslutits till soundbar-högtalaren tidigare, koppla först bort **HK Citation MultiBeam 1100\_XXXX** på enheten.

#### OBS!

- Bluetooth-anlutningen förloras om avståndet mellan soundbar-högtalaren och Bluetooth-enheten är längre än 10 meter.
- Elektronisk utrustning kan orsaka radiostörningar. Utrustning som genererar elektromagnetiska vågor måste hållas på avstånd från soundbaren, till exempel mikrovågsugnar, trådlösa LAN-enheter osv.

## Ansluta till hemnätverk

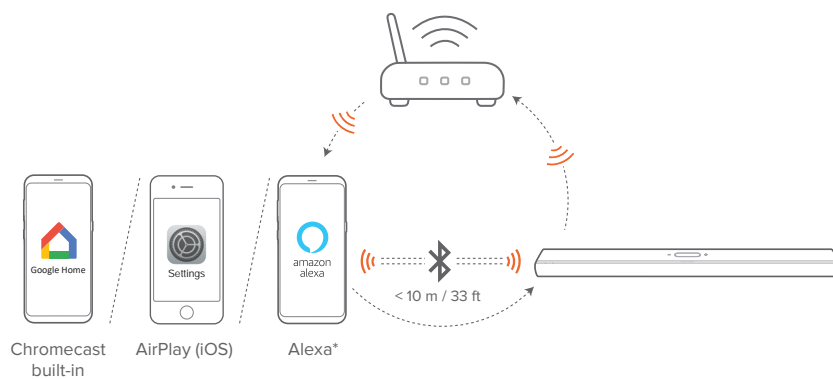
Anslut soundbaren till ditt hemnätverk med Wi-Fi eller en Ethernet-kabel. Med Chromecast built-in™, AirPlay och Alexa Multi-Room Music som stöd gör soundbaren så att du kan strömma ljud från telefoner eller surfplattor genom soundbaren.

1) Öppna Wi-Fi-inställningen på soundbaren:

- Slå på soundbaren (se "[Power-on/Auto standby/Auto wakeup](#)").
  - Om soundbaren ännu inte har anslutits till ett nätverk visas **Setup Wi-Fi Music (Konfigurera Wi-Fi Musik)** efter initiering och språkval.
- För att återställa nätverkinställningarna, tryck på **System Info (Info om systemet)** -> **Network (Nätverk)** -> **Reset (Återställ)** och bekräfta återställningen.

2) På din Android- eller iOS-enhet lägger du till soundbaren till ditt Wi-Fi-hemnätverk.

Välj en app för att slutföra Wi-Fi-inställning.

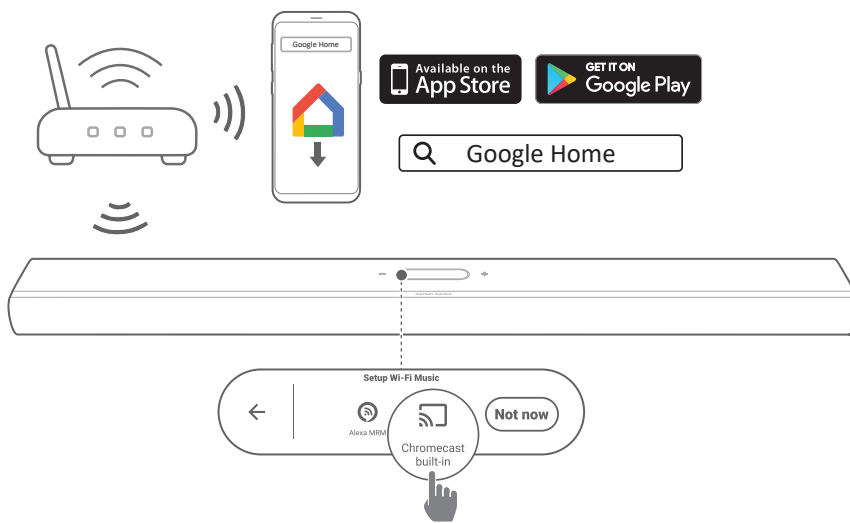


- **Google Home-appen:** för uppspelning via Chromecast built-in™ och AirPlay
- **AirPlay-högtalarkonfiguration:** endast för uppspelning via AirPlay
- **En Amazon Echo-enhet/Amazon Alexa-app:** för uppspelning via Amazon Music, Alexa Multi-Room Music (MRM) och AirPlay

#### OBS!

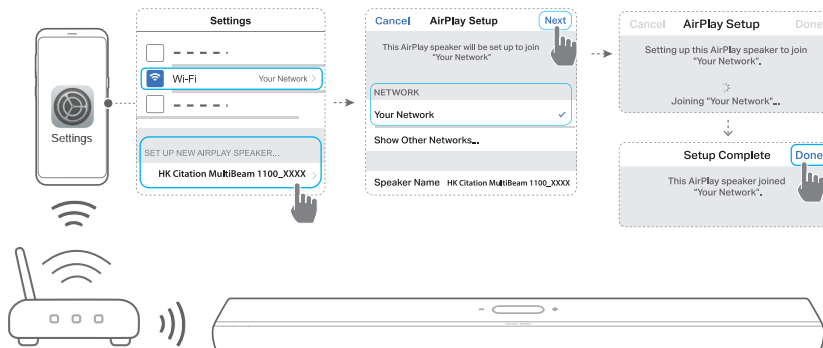
- **Apple AirPlay** är tillgängligt efter installation av hemnätverk (endast iOS-enheter).
- Vissa funktioner kräver prenumerationer eller tjänster som inte är tillgängliga i alla länder.

## Wi-Fi-installation via Google Home-appen



- 1) Anslut din Android- eller iOS-enhet till ditt trådlösa hemnätverk. Ladda ner Google Home-appen. Logga in med ditt Google-konto. Om du inte har något skapar du ett nytt.
- 2) Följ app-instruktionerna för att avsluta installationen.

## Wi-Fi-installation via inställning av AirPlay-högtalaren



- 1) Anslut din iOS-enhet till ditt trådlösa hemnätverk.

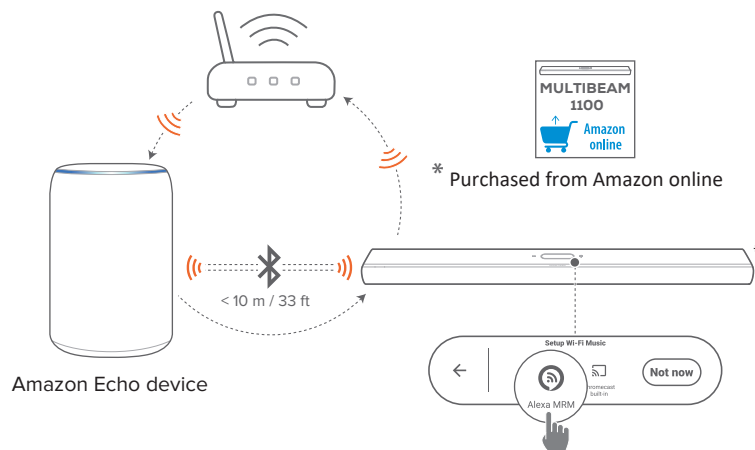


- 2) På din iOS-enhet går du till **Settings (Inställningar)** -> **Wi-Fi**. Under **SET UP NEW AIRPLAY SPEAKER...** (**INSTÄLLNING AV EN NY AIRPLAY-HÖGTALARE...**), välj **HK Citation MultiBeam 1100\_XXXX** och följ instruktionerna på skärmen för att avsluta.

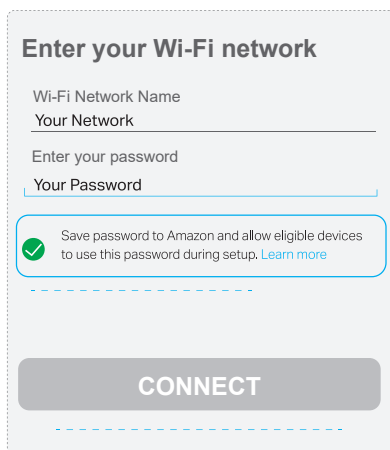
### Automatisk installation via en Amazon Echo-enhet

För att soundbaren automatiskt ska ansluta till samma Wi-Fi-nätverk som din Amazon Echo-enhet, se till att:

Du har köpt soundbaren från Amazon online med ditt Amazon-konto.



- 1) Kontrollera att du har anslutit din Amazon Echo-enhet till ditt Wi-Fi-hemnätverk.
- 2) Under Wi-Fi-installationen på din Amazon Echo-enhet har du sparat lösenordet till ditt hem-Wi-Fi-nätverk till Amazon.



**Enter your Wi-Fi network**

Wi-Fi Network Name  
Your Network

Enter your password  
Your Password

Save password to Amazon and allow eligible devices to use this password during setup. [Learn more](#)

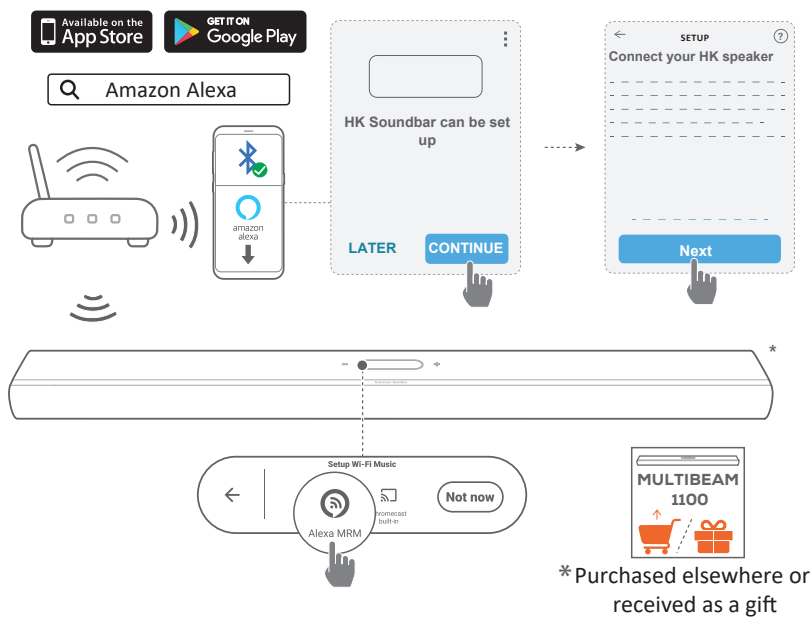
**CONNECT**

- 3) Aktivera Bluetooth på din Amazon Echo-enhet och placera soundbaren inom Bluetooth-räckvidden 10 m.

## Wi-Fi-installation via Amazon Alexa-appen

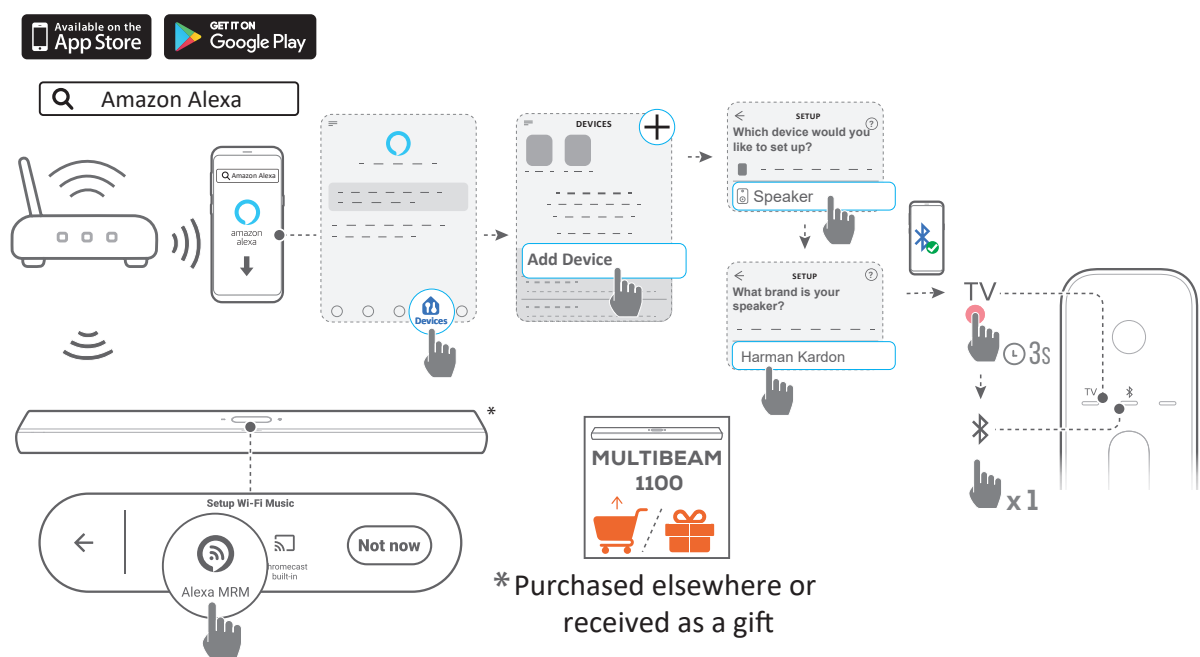
Om din soundbar köps någon annanstans eller är en gåva, ställ in Wi-Fi via Amazon Alexa-appen. Du kan låta Alexa upptäcka soundbaren automatiskt eller genom guidad installation.


### Automatisk upptäckning



- 1) Anslut din Android- eller iOS-enhet till ditt trådlösa hemnätverk. Ladda ner Amazon Alexa-appen. Logga in med ditt Amazon-konto. Om du inte har något skapar du ett nytt.
- 2) Aktivera Bluetooth på din Android- eller iOS-enhet och starta Amazon Alexa-appen.
  - Soundbaren upptäcks automatiskt av Alexa.
- 3) Följ stegen som visas ovan och instruktionerna på skärmen för att ansluta soundbaren till ditt Wi-Fi-hemnätverk.

## Manuell: Guidad installation



- 1) Anslut din Android- eller iOS-enhet till ditt trådlösa hemnätverk. Ladda ner Amazon Alexa-appen. Logga in med ditt Amazon-konto. Om du inte har något skapar du ett nytt.
- 2) Starta Amazon Alexa-appen på din Android- eller iOS-enhet och följ stegen som visas ovan.
- 3) För den guidade installationen, aktivera Bluetooth på din Android- eller iOS-enhet och låt Alexa upptäcka soundbaren genom att trycka på TV i mer än 3 sekunder och sedan trycka på  på soundbaren.
- 4) Följ instruktionerna på skärmen för att ansluta JBL-soundbaren till ditt Wi-Fi-hemnätverk.

## Trådbunden anslutning till ditt hemnätverk via en Ethernet-kabel(Valfritt)


- När Wi-Fi-installationen är klar ansluter du din soundbaren till ditt hemnätverk med en Ethernet-kabel.
- Se till att du ansluter till samma nätverk som du använde under installationen.

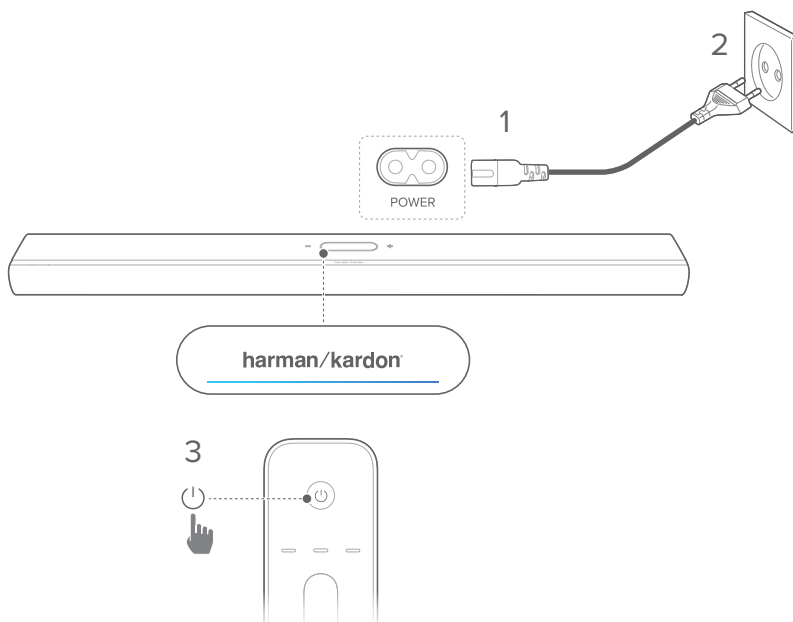
### OBS!

- Under Wi-Fi-inställningen via Google Home-appen kan du namnge soundbaren och organisera den efter rum.
- På din iOS-enhet lägger du till soundbaren i Apple Home-appen och hanterar den tillsammans med andra AirPlay kompatibla högtalare.
- På din iOS-enhet, om soundbaren har lagts till i ditt Wi-Fi-hemnätverk via Google Home-appen, hoppa över stegen under "[Wi-Fi-installation via inställning av AirPlay-högtalaren](#)" och starta AirPlay-streaming från en AirPlay-kompatibel app (Se "[Spela genom AirPlay](#)").
- Om soundbaren har lagts till ditt Wi-Fi-hemnätverk via Google Home-appen eller AirPlay-högtalarinställningen, följ instruktionerna på skärmen för att logga in med ditt Amazon-konto.
- Tillgängligheten för online-musikströmning varierar beroende på land.

# / INSTÄLLNING

## Power-on/Auto standby/Auto wakeup

- 1) Anslut ena änden av växelströmskabeln till **POWER**-anslutningen på baksidan av soundbaren.
- 2) Anslut den andra änden av strömkabeln till ett växelströmsuttag (elnät). Soundbar-högtalaren slås på automatiskt och pekskärmen tänds.
- 3) Eller tryck på  på fjärrkontrollen för att sätta på eller växla till standby.



- 4) Följ instruktionerna på skärmen för att slutföra installationen.

### OBS!

- Använd enbart den medföljande strömsladden.
- Innan du ansluter nätsladden, kontrollera att alla andra anslutningar har slutförts.
- Håll alltid i stickkontakten, inte i kabeln, när denna kopplas bort från eluttaget.
- Anslut inte denna produkt eller andra komponenter till ett växelströmsuttag innan alla anslutningar mellan komponenterna är slutförda.

## Automatiskt standby

Om soundbar-högtalaren är inaktiv mer än 10 minuter går den automatiskt i viloläge. Nästa gång du startar din soundbar-högtalare återgår den till den senast valda källan.

## Automatisk aktivering

I viloläget vaknar soundbar-högtalaren automatiskt när

- den är ansluten till din TV via HDMI ARC/eARC-anslutning och din TV slås på,
- soundbaren är ansluten till din TV med en optisk kabel och ljudsignaler upptäcks från den optiska kabeln,
- soundbaren är ansluten till din TV via HDMI ARC/eARC-anslutningen och din digitala enhet, t.ex. en TV-box, DVD/Blu-ray-spelare eller spelkonsol, slås på,
- soundbaren är ansluten till ditt hemnätverk och ljud strömmas till soundbaren genom Chromecast built-in, AirPlay eller Alexa Music.

## Ljudeffekt

### Ljudkalibrering

Du kan optimera din 3D-surroundljudupplevelse för din favoritlyssningsplats.

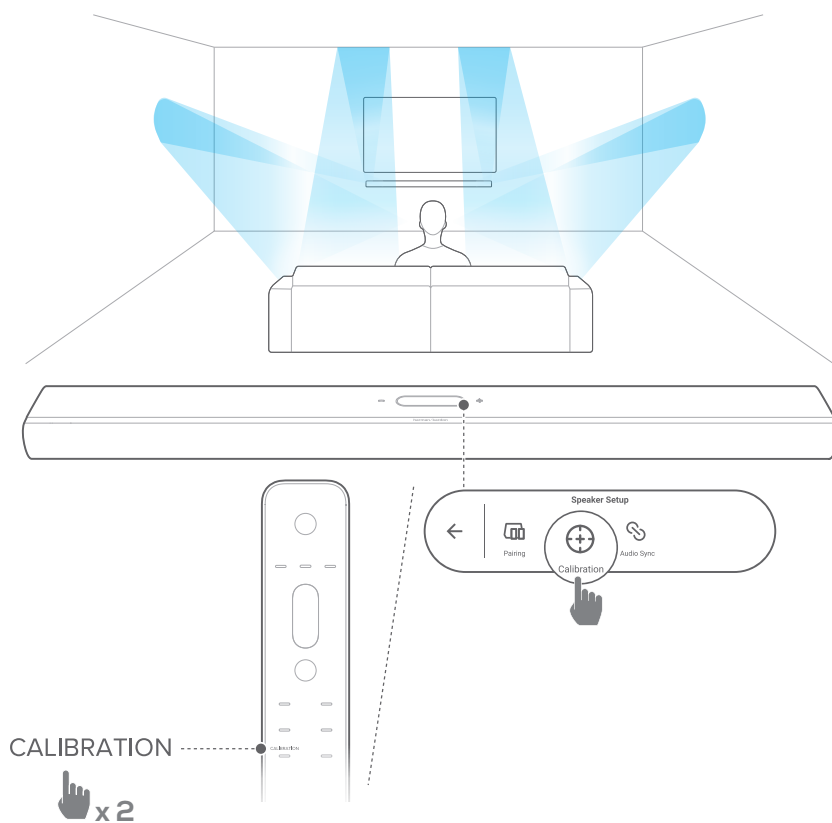
- Tryck på **CALIBRATION** två gånger på fjärrkontrollen eller tryck på **Speaker Setup (Högtalarens inställning)** -> **Calibration (Kalibrering)**.

För ljudkalibrering, gör följande:


- Se till att det är tyst i rummet.
- Ta bort eventuella hinder från framsidan eller sidorna av soundbaren.

För ljudkalibrering med CITATION SURROUND (tillval), gör följande:

- Se till att soundbaren och de två bakhögtalarna kan se varandra, utan hinder mellan.
- Se till att de vänstra och högra bakre högtalarna är korrekt placerade bakom din lyssningsposition.



### OBS!

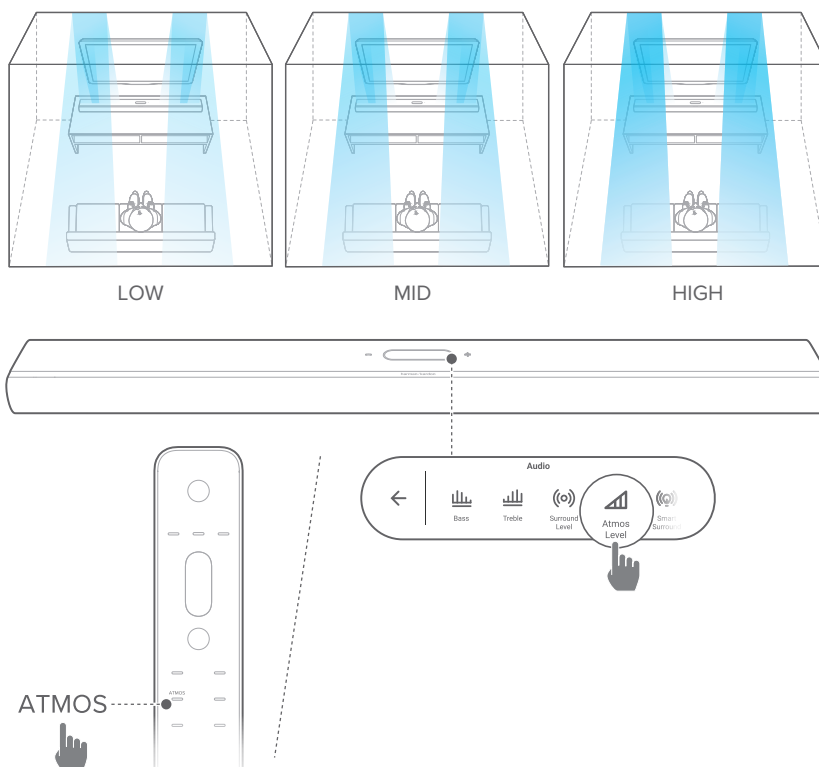
- Om kalibreringen misslyckas visar LCD-skärmen att du ska avbryta eller försöka igen.
- Under kalibreringen är alla knappar avaktiverade på fjärrkontrollen förutom .



## Dolby Atmos®

Med Dolby Atmos kan du njuta av ljudeffekter ovanifrån när du spelar filmer genom TV/HDMI IN-källan.

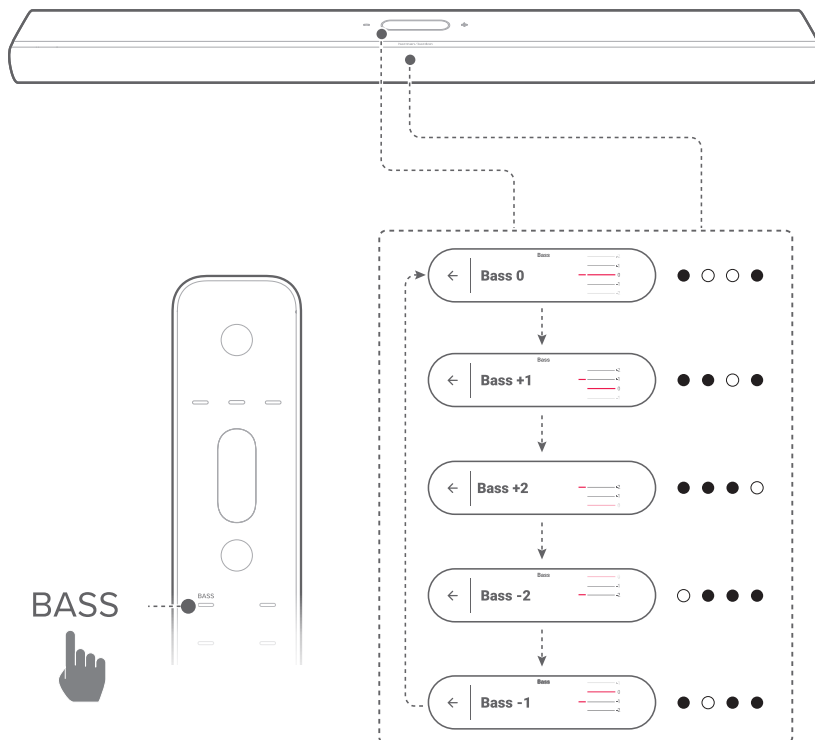
- 1) Anslut och spela upp från din Blu-ray-spelare eller strömningsenhet via HDMI ARC/HDMI eARC-kontakten och HDMI-kontakten. (Se "[Ansluta till din TV och digitala enheter](#)").
- 2) Tryck på **ATMOS** på fjärrkontrollen, eller tryck på **Audio (Ljud)** ->**Atmos** på pekskärmen och svep sedan uppåt eller nedåt till för att välja en Atmos-nivå: 1, 2 (standard) eller 3.



## Justering av bas

Du kan justera basnivån på soundbaren eller subwoofern (om den är ansluten): Bas -2, Bas -1, Bas 0, Bas +1, eller Bas +2

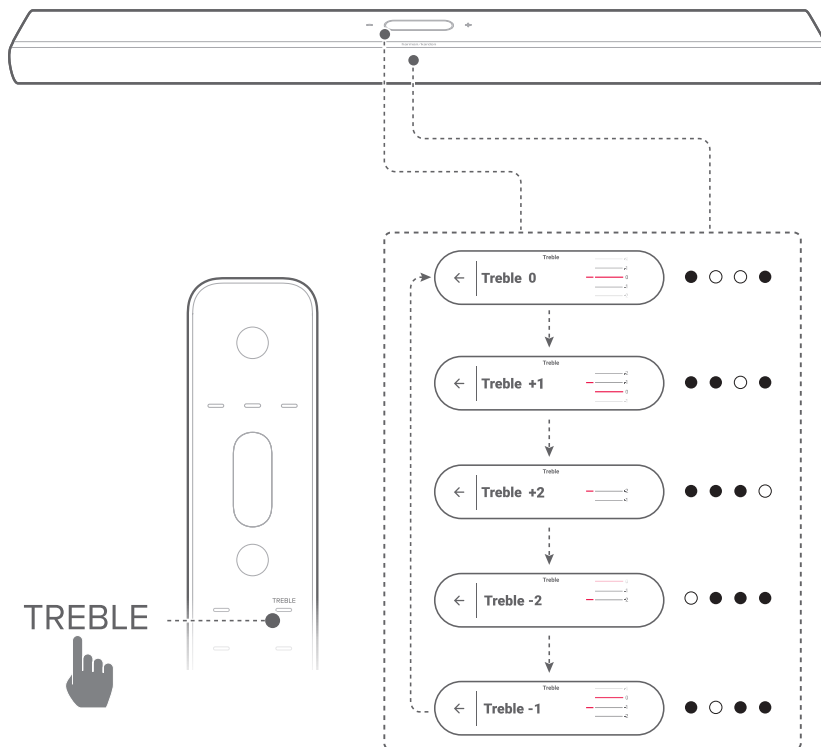
- Tryck på **BASS** på fjärrkontrollen, eller tryck på **Audio (Ljud) -> Bass (Bas)** på pekskärmen och svep sedan uppåt eller nedåt till för att välja basnivå.



## Diskantjustering

Du kan justera soundbarens diskantnivå: Diskant -2, Diskant -1, Diskant 0, Diskant +1, eller Diskant +2

- Tryck på **TREBLE** på fjärrkontrollen, eller tryck på **Audio (Ljud) -> Treble (Diskant)** på pekskärmen och svep sedan uppåt eller nedåt till för att välja diskantnivå.



# / INSTÄLLNING AV ANDRA CITATION- HÖGTALARE (Valfri)


Du kan para ihop din Citation MultiBeam 1100 trådlöst med:

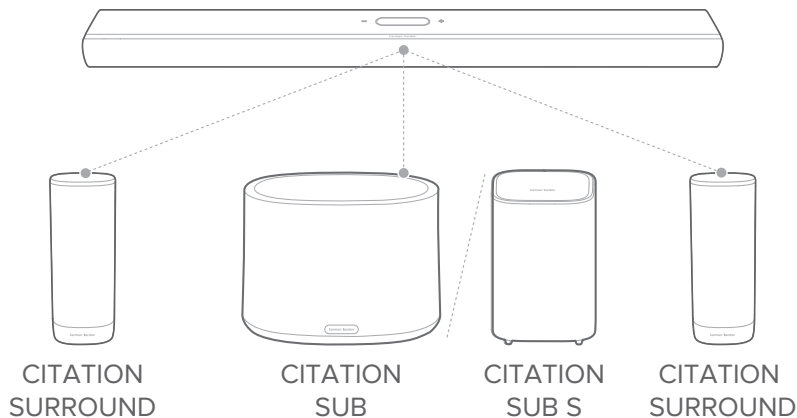
- CITATION SUB (S) (subwoofer, säljs separat) för att förbättra basåtergivningen;
- CITATION SURROUND (satellithögtalare, säljs separat): för att förbättra surroundljudsoplevelsen;
- CITATION SUB (S) och CITATION SURROUND för att installera ett 5.1.2-kanaligt surroundljuds-system.

## OBS!




- För att installationen ska bli lyckad bör avståndet mellan Citation MultiBeam 1100 och CITATION SUB (S) eller CITATION SURROUND vara maximalt 5 meter.
- Om soundbaren är avstängd kommer satellithögtalarna eller subwoofern att gå in i standby-läge.
- Om du har en enhet som använder samma frekvens som soundbaren (2,4 eller 5 GHz) i närheten, kan störningar orsaka ljudavbrott.
- Det maximala överföringsavståndet för den trådlösa signalen mellan soundbaren och satellithögtalarna eller subwoofern kan variera beroende på din användarmiljö.

- 1) Slå på din Citation MultiBeam 1100, CITATION SUB, eller/och CITATION SURROUND.
- 2) På CITATION SUB (S), eller/och CITATION SURROUND, tryck på **RESET** för att gå in i parkopplingsläge.

- 3) På Citation MultiBeam 1100, tryck på **Speaker Setup (Högtalarinställning)** -> **Pairing (Parkoppling)** på pekskärmen för att gå in i parkopplingsläge.
  - Soundbaren söker efter CITATION SUB, eller/och CITATION SURROUND.
  - En parkopplingssignal hörs när du har anslutit och **Surround setup successful (Surroundinställning har lyckats)** eller **Subwoofer connected (Subwoofer har anslutits)** visas på pekskärmen.
  - Om inga högtalare hittas så kontrollerar du att alla högtalare är påslagna och försöker igen.
- 4) För att ta bort inställningen, tryck på  och bekräfta din åtgärd i popup-bekräftelserutan.



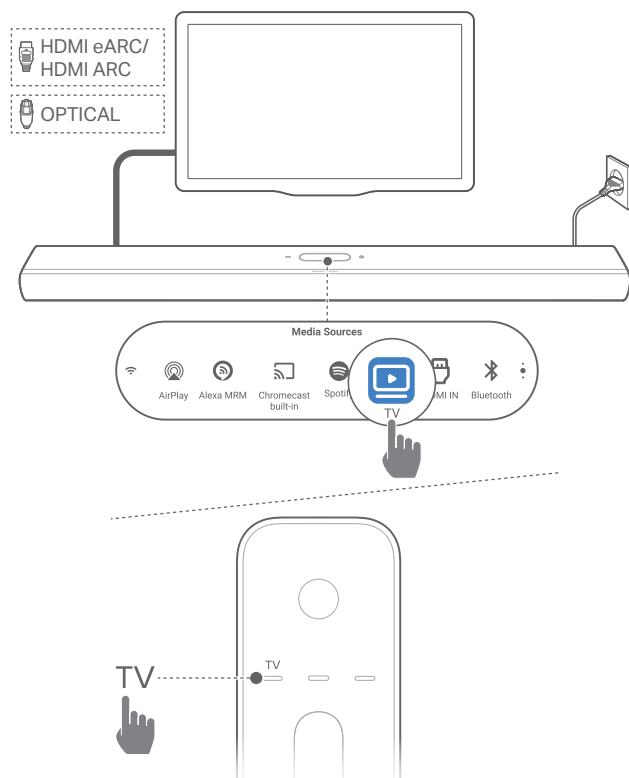
**Lysdiod-indikator (CITATION SUB S/ CITATION SURROUND)**

	Vitt (blinkande)	Parkoppling
	Vitt (blinkande)	Utom räckhåll/förlorad trådlös anslutning
	Vitt (fast sken i 10 sekunder därefter slocknar lampan)	Trådlöst ansluten till Citation MultiBeam 1100

# / SPELA UPP

## Spela från TV-källa

När din soundbar-högtalare är ansluten som visat kan du lyssna på TV-ljudet genom soundbaren.



- 1) Se till att din TV är inställd på att stödja externa högtalare och att de inbyggda TV-högtalarna är inaktiverade. Läs användarmanualen till din TV för mer information.
- 2) Se till att soundbaren har anslutits ordentligt till din TV. (Se [“Ansluta till din TV och digitala enheter”](#)).
- 3) För att välja TV-källan, tryck på **TV** på fjärrkontrollen eller tryck på **TV** på pekskärmen.

### OBS!

- Om soundbaren är ansluten till din TV via både HDMI-kabeln och en optisk kabel kommer HDMI-kabeln väljas för TV-anslutningen.

## TV-fjärrkontrollsinställning

För att använda din TV-fjärrkontroll med både din TV och soundbar-högtalaren, kontrollera att din TV stöder HDMI-CEC. Om din TV inte stöder HDMI-CEC, följ stegen i "[TV-inläring av IR-fjärrkontroll](#)".

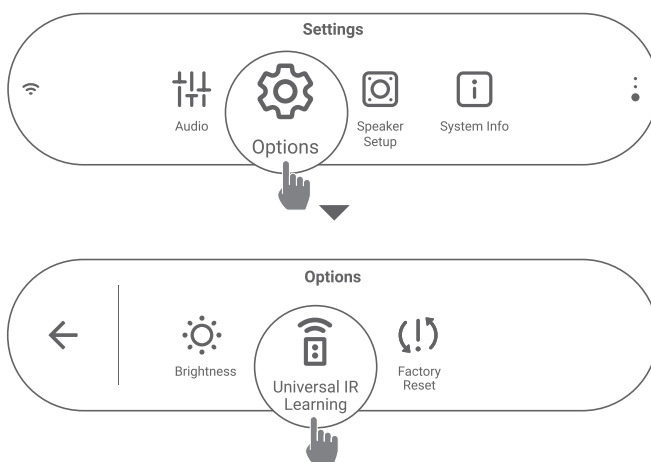
### HDMI-CEC

Om din TV stöder HDMI-CEC, aktivera funktionerna enligt instruktionerna i din TV-bruksanvisning. Du kan styra volymen +/-, ljud av/på, och på/viloläge på din soundbar via TV-fjärrkontrollen.

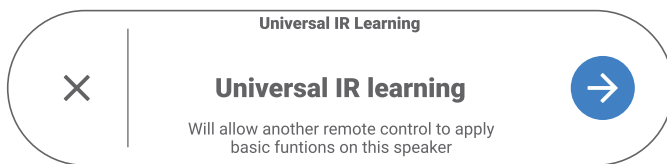
### TV-inläring av IR-fjärrkontroll

Genom IR-inläring kan din infraröda TV-fjärrkontroll lära sig några av soundbarens kommandon.

- 1) På pekskärmen sveper du till sidan **Settings (Inställningar)** och trycker på **Option (Alternativ)** -> **Universal IR Learning (Universell IR-inläring)**.



- 2) Tryck på →-knappen för att starta Universell IR- inläring av fjärrkontrollen till TV:n.



- 3) Rikta TV:ns fjärrkontroll mot soundbaren. Följ instruktionerna på skärmen för hur du ska använda knapparna på fjärrkontrollen till TV:n.

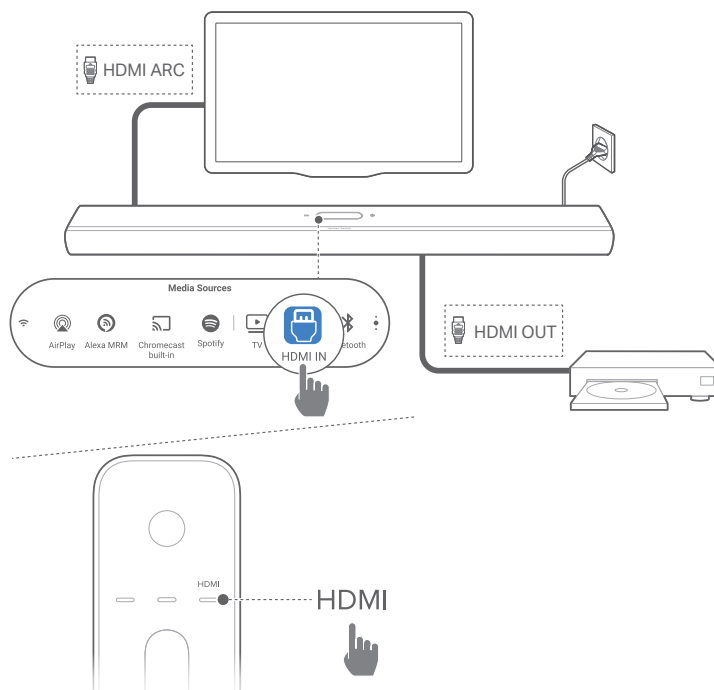
**OBS!**

- Källväljaren på din TV-fjärrkontroll kan endast användas för att välja enheter som är anslutna till TV:n, inte till soundbaren.



## Spela från HDMI IN-källan

Med soundbaren ansluten enligt bilden kan du spela upp video från din digitala enhet på din TV, med ljudutgång från soundbaren.



- 1) Se till att soundbaren har anslutits ordentligt till din TV och din digitala enhet. (Se "[Ansluta till din TV och digitala enheter](#)").
- 2) Slå på din digitala enhet.
  - Din TV och soundbaren vaknar upp från viloläge och växlar till ingångskällan automatiskt.
    - För att välja **HDMI IN**-källan på soundbaren, tryck på **HDMI** på fjärrkontrollen eller tryck på **HDMI IN** på pekskärmen.

3) Växla till standby-läge på din TV.

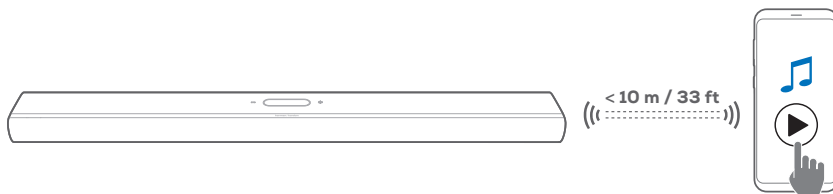
→ Soundbaren och källanheten växlar till standby-läge.


#### OBS!

- Full kompatibilitet med alla HDMI-CEC-enheter kan ej garanteras.

## Spela från Bluetooth-källa

Du kan streama musik via Bluetooth från din Bluetooth-enhet till soundbaren.




- 1) Se till att soundbar-högtalaren anslutits korrekt till din Bluetooth-enhet (Se "[Bluetooth-anlutning](#)").
- 2) För att välja Bluetooth-källan, tryck på  på fjärrkontrollen eller tryck på **Bluetooth** på pekskärmen.
- 3) Starta ljuduppspelningen på din Bluetooth-enhet.
- 4) Justera volymen på soundbar-högtalaren eller din Bluetooth-enhet.

## Spela genom Chromecast built-in

Strömma ljud genom Chromecast built-in på din Android-eller iOS-enhet till soundbaren.

- 1) På soundbaren:
  - Se till att soundbaren anslutits ordentligt till din hemnätverk (Se "[Ansluta till hemnätverk](#)").


- 2) På din Android-eller iOS-enhet:
  - a) Kontrollera att din Android-eller iOS-enhet har anslutits till samma nätverk som soundbaren.
  - b) Tryck på cast-ikonen för att spela musik i en Chromecast-app  och välj den anslutna soundbaren.

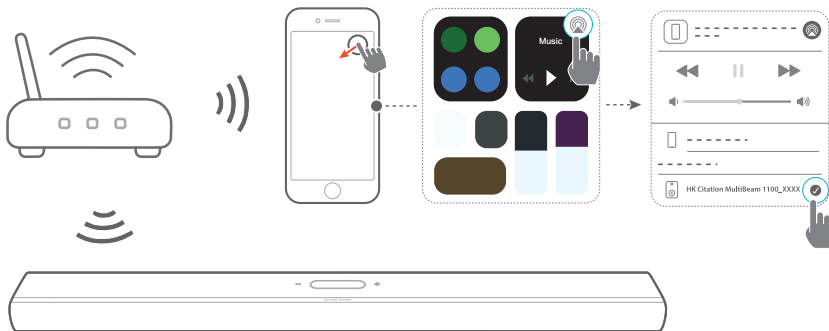


- 3) Avsluta musikuppspelningen genom att växla till en annan källa.

## Spela genom AirPlay

Strömma ljud genom AirPlay från din iOS-enhet till soundbaren.

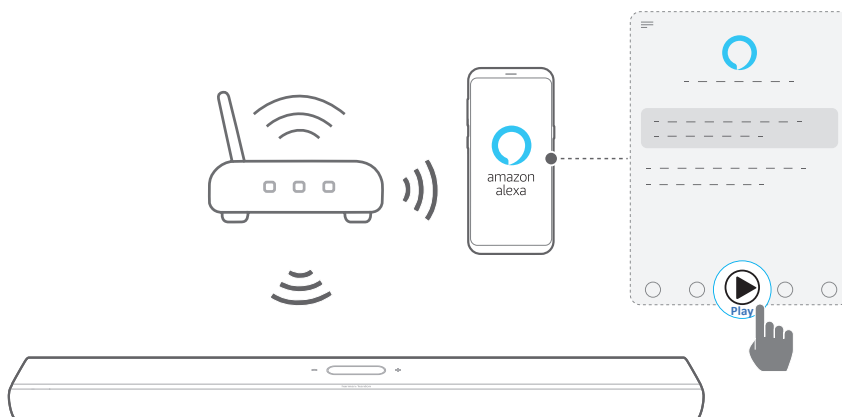
- 1) På soundbaren:
  - Se till att soundbaren anslutits ordentligt till din hemnätverk (Se "[Ansluta till hemnätverk](#)").
- 2) På din iOS-enhet:
  - A) Kontrollera att din iOS-enhet har anslutits till samma nätverk som soundbaren.
  - b) För att öppna Kontrollcentret på en iOS-enhet sveper du ner från det övre högra hörnet eller sveper upp från underkanten (iOS 11 eller tidigare). Tryck på  för att välja en ansluten soundbar och börja sedan strömma ljud från en app.



- 3) Avsluta musikuppspelningen genom att växla till en annan källa.

## Spela upp genom Amazon Music

Med soundbar ansluten till Alexa kan du strömma musik från Amazon Music-biblioteket till soundbaren.



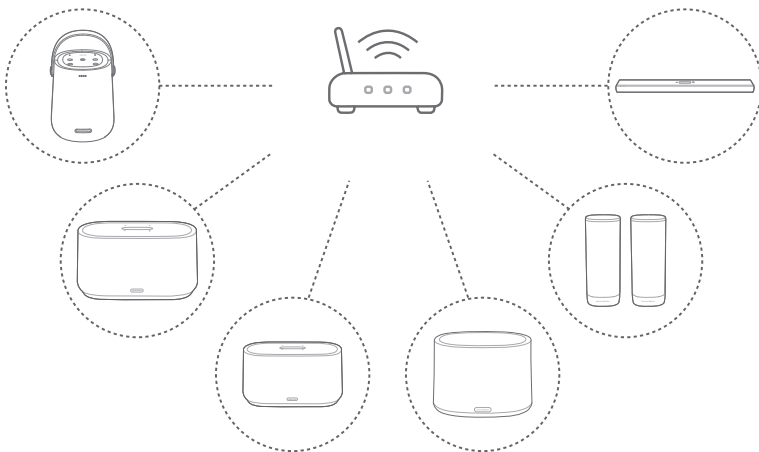
- 1) Se till att soundbaren anslutits korrekt till Amazon Alexa-app (Se "[Wi-Fi-installation via Amazon Alexa-appen](#)").
- 2) Starta Amazon Alexa-appen för att starta musikuppspelningen.
  - Öppna Amazon Music-appen för att komma åt Amazon Music-biblioteket.
  - Se Amazon Alexa-appen för mer detaljer.

**OBS!**


- Soundbaren stöder strömning av ljud men inte strömning av video.
- Under uppspelning pausar Chromecast built-in eller AirPlay musikuppspelningen på den aktuella anslutna enheten när du startar musikuppspelning på en annan ansluten enhet.
- När soundbaren växlar mellan ditt trådlösa hemnätverk och det trådbundna nätverket under AirPlay, pausar musikuppspelningen och återupptas efter några minuter, beroende på bredbandets bandbredd. För anslutning till ditt trådbundna hemnätverk, se ["Trådbunden anslutning till ditt hemnätverk via en Ethernet-kabel\(Valfritt\)"](#).

## Multirum-uppspelning

Med flerrumsuppspelning (multirum) kan du strömma musik på din Android- eller iOS-enhet till flera Chromecast /AirPlay /Alexa -högtalare.



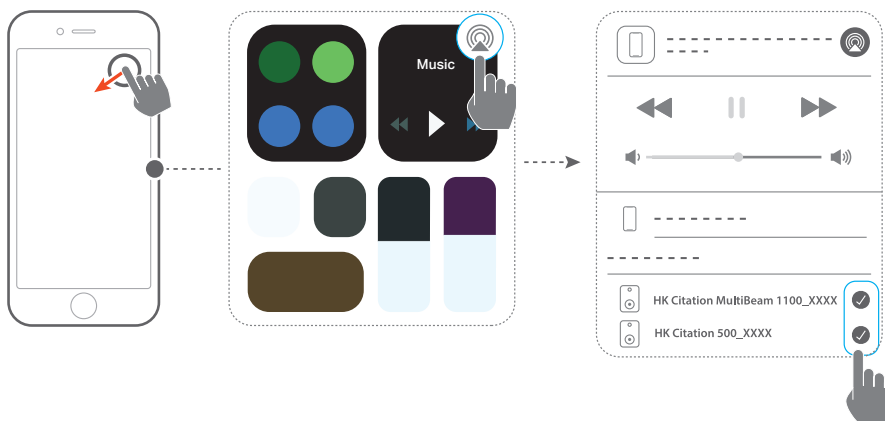
## Chromecast built-in


- 1) Med Google Home-appen kan du ansluta flera Chromecast-högtalare till samma nätverk, koppla ihop dem till flera rum och skapa grupper som du önskar.
- 2) Starta en Chromecast-kompatibel app på din mobiltelefon eller surfplatta.
- 3) Spela musik. Tryck på  och välj högtalarna som har grupperats.

### OBS!

- Se Google Hem-appen för mer information.
- Beroende på bandbredd för ditt lokala nätverk kan du strömma musik till upp till 6 Chromecast-högtalare.

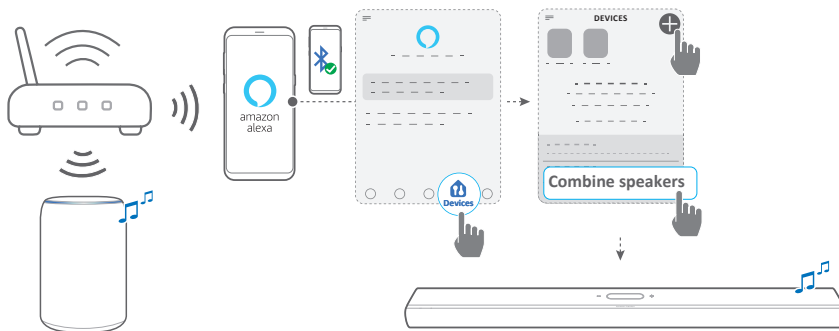
## AirPlay



- 1) Gå till Kontrollcenter på en iOS-enhet.
- 2) Tryck på  för att välja flera sammankopplade högtalare.
- 3) Börja strömma musik från en app.

## Alexa Multi-Room Music

- 1) Kontrollera att du har kopplat soundbaren till ditt Amazon-konto via Amazon Alexa-appen (Se "[Wi-Fi-installation via Amazon Alexa-appen](#)").
- 2) Skapa en grupp med multiroom-musik med Amazon Alexa-appen, för soundbaren. Se Amazon Alexa-appen för mer information.



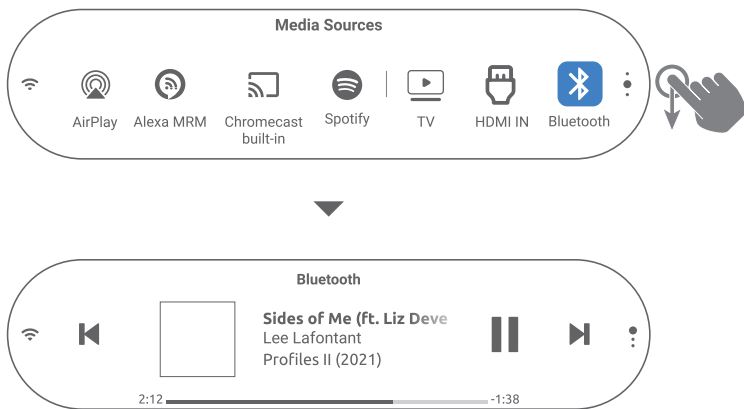
- 3) Under musikströmning med Alexa MRM, tryck på **PLAY/PAUSE** på fjärrkontrollen för att pausa musikströmning. Tryck på knappen en gång till för att återuppta uppspelningen.

### OBS!

- Se Amazon Alexa-appen för mer detaljer.

## Styrning av musikuppspelning på pekskärmen

- 1) När du spelar musik kan du svepa nedåt för att växla från källskärmen till spelningsskärmen



- 2) Tryck på ikonerna på spelningsskärmen för att pausa/återuppta uppspelningen eller hoppa till föregående/nästa spår.



# / LJUDINSTÄLLNINGAR

## OBS!

- För justering av basen/diskant, se "[Justering av bas](#)" och "[Diskantjustering](#)"

## Smart Surround

Med smart-surround aktiverat som standard kan du njuta av TV-program med starka ljudeffekter. För TV-program som nyheter och väderprognoser kan du reducera ljudeffekterna genom att inaktivera smart-surround och byta till standardläge.

- På pekskärmen sveper du till sidan **Settings (Inställningar)** och trycker sedan på **Audio (Ljud)** -> **Smart Surround** för att aktivera eller inaktivera Smart Surround.
- När Smart Surround är aktiverat tillämpas EQ-inställningar och MultiBeam-surroundljud på TV-ingången.
- När Smart Surround är inaktiverat tillämpas standard-EQ.

## OBS!

- När det inte finns några Citation Surround-högtalare anslutna till soundbaren kan du också trycka på **SURROUND** på fjärrkontrollen för att aktivera eller inaktivera Smart Surround.
- Nästa gång du startar soundbaren är smart-surround aktiverat automatiskt igen.

## Ljudsynk


Med ljudsynk-funktionen kan du synkronisera ljud och video för att se till att video inte visas med fördröjt ljud.

- 1) På pekskärmen, svep till sidan **Settings (Inställningar)** och tryck sedan på **Speaker Setup (Högtalarkonfiguration)** -> **Audio Sync (Ljudsynk)**.
- 2) Svep uppåt eller nedåt för att välja den ljudfördröjning som matchar videon.

## Nattläge

Du kan aktivera den här funktionen för att automatiskt minska volymen för höga ljud (fungerar bara med Dolby Digital-ljudspår).

Så här aktiverar eller inaktiverar du nattläge:

- På fjärrkontrollen håller du ned  3 sekunder och trycker sedan på **VOL -**.
- På pekskärmen sveper du till sidan **Settings (Inställningar)** och trycker på **Audio (Ljud)** -> **Night Mode (Natt-läge)**.

## PureVoice

Med den här funktionen kan du förbättra rösters tydlighet och enkelt höra och förstå tal.

- På pekskärmen sveper du till sidan **Settings (Inställningar)** och trycker sedan på **Audio (Ljud)** -> **PureVoice** för att aktivera eller inaktivera PureVoice-funktionen.

### OBS!

- Nästa gång du startar soundbaren är PureVoice aktiverat automatiskt igen.

# / ÅTERSTÄLL FABRIKSINSTÄLLNINGAR

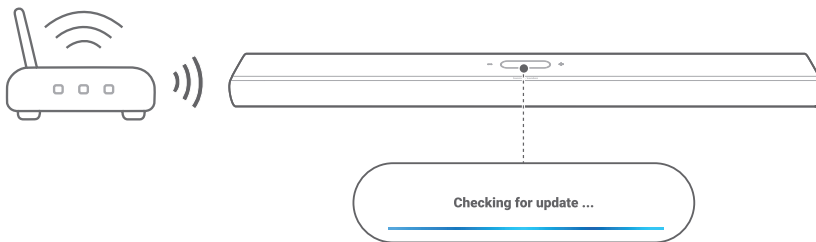
Genom att återställa standardinställningarna som gjordes i fabriken raderar du alla dina personliga inställningar på soundbar-högtalaren.

- På soundbarens baksida, tryck på och håll inne **RESET** i mer än fem sekunder.
- Eller på pekskärmen, svep till sidan **Settings (Inställningar)** tryck på **Options (Alternativ)** -> **Factory reset (Fabriksåterställning)** och bekräfta i undermenyn.

# / PROGRAMUPPDATERING

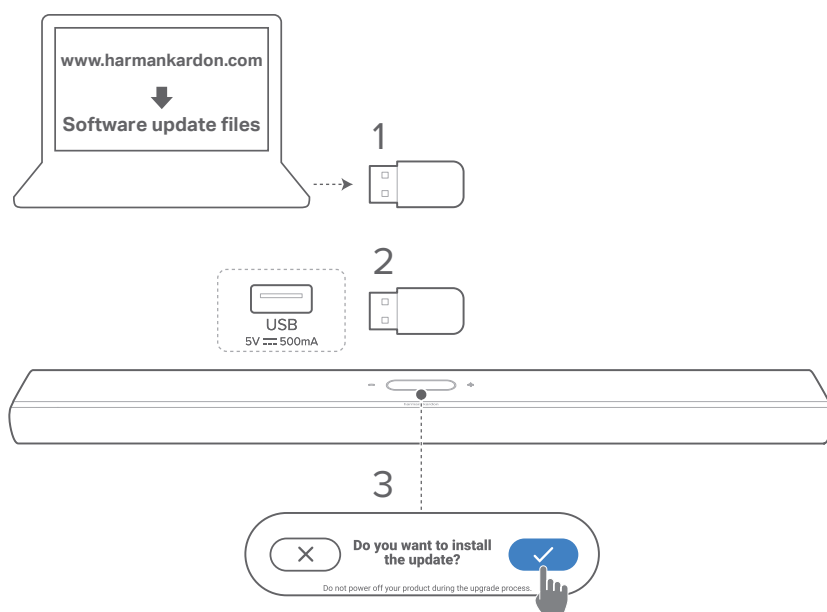
För optimala produktprestanda och bäst användarupplevelse kan Harman Kardon erbjuda programvaruuppdateringar för soundbar-systemet i framtiden. Gå till [www.harmankardon.com](http://www.harmankardon.com) eller kontakta Harman Kardon:s kundtjänst för att få mer information om hämtning av uppdateringsfiler.

## Uppdatering online



- Anslut soundbaren till ditt hemnätverk. Onlineuppdatering sker automatiskt om programuppdateringar finns.
  - **Updating (Uppdaterar):** Programvaruuppdatering pågår
  - Soundbaren startar om automatiskt efter en lyckad programuppdatering.

## Uppdatering med en USB-lagringsenhet



- 1) Kontrollera att du sparat uppdateringsfilen i rotkatalogen på en USB-lagringsenhet.
- 2) Anslut USB-enheten.
  - En bekräftelseruta visas efter att soundbaren identifierar uppdateringsfilen automatisk
- 3) Bekräfta för att starta uppdateringsprocessen.
  - **Updating (Uppdaterar)**: Programvaruuppdatering pågår
  - Soundbaren startar om automatiskt efter en lyckad programuppdatering.

### OBS!

- Håll soundbar-högtalaren påslagen och USB-lagringsenheten ansluten tills programvaruuppdateringen är slutförd.



# PRODUKTSPECIFIKATIONER

## Allmän specifikation

- Modell: CITATION MULTIBEAM 1100
- Strömförsörjning: 100 – 240 V AC, ~ 50/60 Hz
- Total uteffekt högtalare (Max med 1 % THD): 630 W
- Uteffekt soundbar-högtalare (max 1 % THD): 8 x 60 W för baselement och fullregister + 3 x 50 W för diskant
- Soundbar-högtalarelement: 6 st ovala 55 x 90 mm-element, 3 st 1-tums (25 mm) diskanter, 2 st 2,75-tums (70 mm) uppåtriktade fullregister
- Effektförbrukning i nätverksanslutet standby-läge: < 2,0 W
- Driftstemperatur: 0°C – 45°C

## HDMI-specifikation

- HDMI-videoingång: 1
- HDMI-videoutgång (med Enhanced Audio Return Channel (eARC): 1
- HDMI HDCP-version: 2.3
- HDR: HDR10, Dolby Vision

## Ljudspecifikation

- Frekvensomfång: 52 Hz – 20 kHz (-6 dB)
- Ljudingångar: 1 optisk, Bluetooth, Chromecast built-in, AirPlay, Alexa MRM

## USB-specifikation:

- USB-port: Typ A (Endast för service)
- USB-effekt: 5 V likström, 0,5 A

## Trådlös specifikation

- Bluetooth-version: 5.0
- Bluetooth-profil: A2DP 1.2, AVRCP 1.5
- Bluetooth-sändarens frekvensomfång: 2400 MHz – 2483,5 MHz

- Bluetooth-sändarens effekt: < 13 dBm (EIRP)
- Wi-Fi-nätverk: IEEE 802.11 a/b/g/n/ac (2,4GHz/5GHz)
- 2,4 G Wi-Fi-sändarens frekvensomfång:  
2412 – 2472 MHz (2,4 GHz ISM-band, USA 11 kanaler,  
Europa och övriga 13 kanaler)
- 2,4 G Wi-Fi-sändarens effekt: < 19 dBm (EIRP)
- 5 G Wi-Fi-sändarens frekvensomfång: 5,15 - 5,35 GHz,  
5,470 – 5,725 GHz, 5,725 – 5,825 GHz
- 5G Wi-Fi-sändarens effekt: < 20 dBm (EIRP)
- 5G WISA-sändarens frekvensomfång: 5,15 - 5,35 GHz,  
5,470 – 5,725 GHz, 5,725 – 5,825 GHz
- 5G WISA-sändareffekt: < 14 dBm (EIRP)

#### Mått

- Mått (B x H x D): 1150 x 65 x 130 mm
- Vikt: 4,6 kg
- Förpackningens mått (B x H x D): 1250 x 160 x 190 mm
- Förpackningsvikt: 7,2 kg

# / FELSÖKNING

Försök inte reparera produkten på egen hand. Om du har problem med produkten bör du gå igenom följande punkter innan du begär service.

## System

### Det går inte att starta enheten.

- Kontrollera att strömsladden är inkopplad i både ett uttag och i soundbar-högtalaren.

### Soundbar-högtalaren reagerar inte på knapptryckningar.

- Återställ soundbaren till fabriksinställningarna (Se [“ÅTERSTÄLL FABRIKSINSTÄLLNINGAR”](#)).

## Ljud

### Det kommer inget ljud från soundbaren

- Kontrollera att ljudet inte har stängts av.
- Välj rätt ljudingångskälla på fjärrkontrollen.
- Anslut ljudkabeln från soundbaren till din TV eller andra enheter ordentligt
- Återställ soundbaren till fabriksinställningarna (Se [“ÅTERSTÄLL FABRIKSINSTÄLLNINGAR”](#)).

### Förvrängt ljud eller eko

- Om du spelar upp ljud från din TV genom soundbar-högtalaren, se till att din TV har ljudet avstängt eller att din TV:s inbyggda högtalare är inaktiverade.

### Ljud och video är inte synkroniserat.

- Aktivera ljudsynk-funktionen för att synkronisera ljud och video (se [“Ljudsynk”](#)).



### Inga höjdljudeffekter från Dolby Atmos

- Om din TV endast stöder HDMI ARC, se till att du har anslutit din digitala enhet till soundbaren via HDMI IN-kontakten på soundbaren (Se "[HDMI ARC](#)").
- Njut av ljudeffekterna av Dolby Atmos när du spelar filmer från TV/HDMI-källan. Vid ljudströmning via Bluetooth eller cast-appar (med Chromecast built-in, AirPlay eller Alexa) stöds inte Dolby Atmos.

### Kalibreringen har misslyckats.

- Minska bakgrundsljudet i ditt lyssningsrum.

### Citation Surround-högtalarna är parkopplade men spelar fel kanaler.

- Hitta Citation Surround-högtalarna i menyn **Speaker Setup (Högtalarkonfiguration)**. Tryck på "play"-knappen på varje högtalare för att höra en testton och bekräfta vänster och höger surroundhögtalare. Om kanalerna är felaktiga, tryck på mittikonen för att byta kanal.

## Bluetooth

### Det går inte att ansluta en enhet till soundbar-högtalaren.

- Kontrollera att du har aktiverat Bluetooth på enheten.
- Om soundbaren har parkopplats med en annan Bluetooth-enhet, återställ Bluetooth (Se "[Anslut till en annan Bluetooth-enhet](#)").
- Om din Bluetooth-enhet någonsin har parkopplats med soundbaren återställer du Bluetooth på soundbaren, kopplar bort soundbaren på Bluetooth-enheten och kopplar sedan ihop Bluetooth-enheten med soundbaren igen (Se "[Anslut till en annan Bluetooth-enhet](#)").

### Dålig ljudkvalitet från en ansluten Bluetooth-enhet

- Bluetooth-anslutningen är dålig. Flytta källenheten närmare soundbar-högtalaren eller flytta på hinder mellan källenheten och soundbar-högtalaren.

### Den anslutna Bluetooth-enheten ansluter och kopplar från hela tiden.

- Bluetooth-anslutningen är dålig. Flytta källenheten närmare soundbar-högtalaren eller flytta på hinder mellan källenheten och soundbar-högtalaren.

## Wi-Fi

### Det gick inte att ansluta till Wi-Fi

- Kontrollera att Wi-Fi är påslaget.
- Kontrollera att du har valt rätt nätverk och har skrivit in rätt lösenord.
- Kontrollera att din router eller ditt modem är på och inom räckvidd.
- Se till att du har ställt in säkerhetstypen till WPA2 eller auto i dina routerinställningar.
- Kontrollera att soundbaren är ansluten till samma trådlösa nätverk som din smartphone eller surfplatta.
- Om du har problem med att ställa in Wi-Fi, tryck på **System Info (Info om systemet) ->Network (Nätverk) ->Reset (Återställ)** och bekräfta Wi-Fi-återställningen.
- På soundbar-enheten som du har anslutit till Wi-Fi via AirPlay-högtalarinställningen på en iOS-enhet, se till att du ansluter soundbaren till samma Wi-Fi-nätverk när du ställer in Chromecast built-in via Google Home-appen eller Alexa genom Amazon.

**Google Hem-appen hittar inte din enhet.**

- Kontrollera att soundbaren är påslagen.
- Kontrollera att ditt nätverk fungerar som det ska.
- Kontrollera att din router eller modem är på och inom räckvidd.

**Amazon Alexa-appen hittar inte din enhet.**

- Följ steg under "[Manuell: Guidad installation](#)". Du tillåter att Alexa upptäcker soundbaren.

## Uppspelning

**Musikuppspelning fungerar inte smidigt när ljudkällan byter från Bluetooth till Chromecast built-in, AirPlay eller Alexa.**

- Kvaliteten på ljudöverföringen och uppspelning beror på trafiken och täckningen för nätverket som ansluter soundbaren och dina cast-enheter, som telefoner, surfplattor och datorer.

**Musikuppspelningen återupptas inte när ljudkällan växlar från Bluetooth till TV/HDMI IN och sedan tillbaka till Bluetooth.**

- Musikuppspelningen i Bluetooth-enheten stoppas när ljudkällan växlar från Bluetooth till TV/HDMI IN. När du går tillbaka till Bluetooth-källan startar du musikuppspelning i Bluetooth-enheten igen.

**Soundbaren har "Offline"-status i Amazon Alexa-appen eller problem inträffar med Alexa MRM-relaterad uppspelning.**

- Återställ soundbaren till fabriksinställningarna (Se "[ÅTERSTÄLL FABRIKSINSTÄLLNINGAR](#)").

## Fjärrkontroll

### Fjärrkontrollen fungerar inte.

- Kontrollera om batterierna är slut. Byt i så fall ut dem mot nya.
- Minska avståndet och vinkeln mellan fjärrkontrollen och huvudenheten.

### Det gick inte att slutföra inläringen av TV-fjärrkontrollen

- Kontrollera att du använder en infraröd TV-fjärrkontroll. IR-inläring stöds inte av en Bluetooth-TV-fjärrkontroll.

# / VARUMÄRKEN



The Bluetooth® word mark and logos are registered trademarks owned by Bluetooth SIG, Inc. and any use of such marks by HARMAN International Industries, Incorporated is under license. Other trademarks and trade names are those of their respective owners.



The terms HDMI, HDMI High-Definition Multimedia Interface, and the HDMI Logo are trademarks or registered trademarks of HDMI Licensing Administrator, Inc.



The Wi-Fi CERTIFIED™ Logo is a certification mark of the Wi-Fi Alliance®.



Dolby, Dolby Vision, Dolby Atmos, and the double-D symbol are registered trademarks of Dolby Laboratories Licensing Corporation. Manufactured under license from Dolby Laboratories. Confidential unpublished works. Copyright © 2012–2020 Dolby Laboratories. All rights reserved.



Google, Android, Google Play, Chromecast built-in and other marks are trademarks of Google LLC.



Use of the Works with Apple badge means that an accessory has been designed to work specifically with the technology identified in the badge and has been certified by the developer to meet Apple performance standards.

Apple, and AirPlay are trademarks of Apple Inc., registered in the U.S. and other countries.

To control this AirPlay 2-enabled speaker, iOS 11.4 or later is required.



Amazon, Echo, Alexa, and all related logos are trademarks of Amazon.com, Inc. or its affiliates.



Use your phone, tablet or computer as a remote control for Spotify. Go to [spotify.com/connect](https://spotify.com/connect) to learn how.

The Spotify Software is subject to third party licenses found here: <https://www.spotify.com/connect/third-party-licenses>.

**harman / kardon**<sup>®</sup>  
by HARMAN